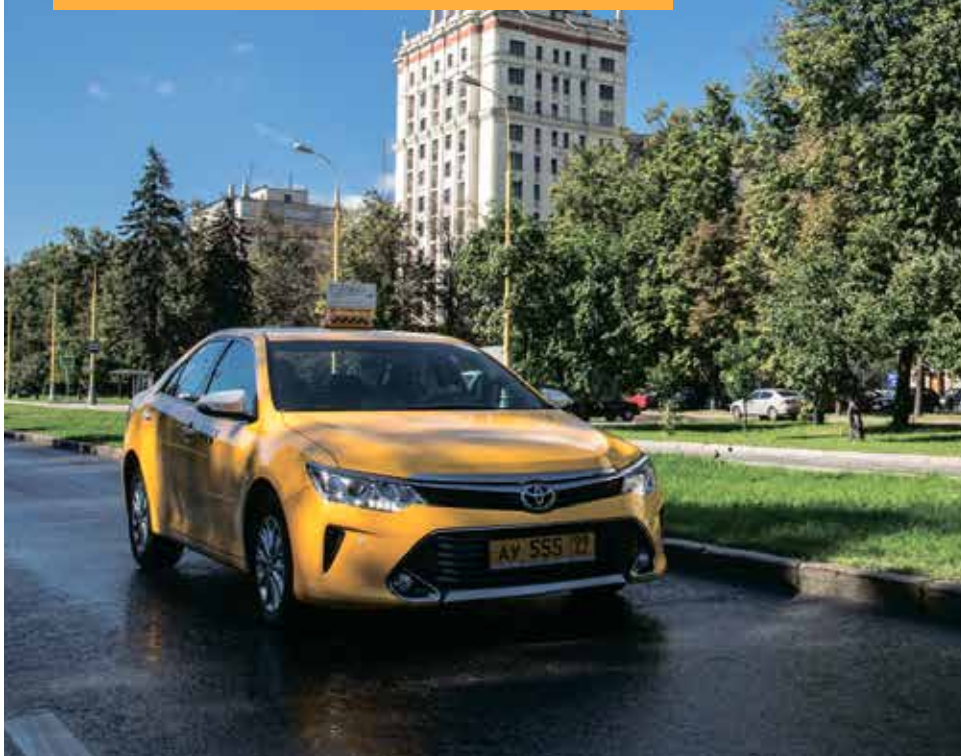


Памятка для водителей легковых такси



Московский
Транспорт



Такси



Содержание

Перед началом движения	1
Движение	2
Оптимизация работы	3
Безопасность	4
Правила перевозки детей	6
Стоянки для легковых такси	7
Русско-английский разговорник	10
Расписание матчей	12



Перед началом движения

Вам необходимо быть в форме, как физической, так и психической.

Отрегулируйте сидение комфортно для вас. Подголовник должен защищать голову в случае аварии.

Перед началом движения необходимо пристегнуться ремнем безопасности, а также проинформировать об этом пассажиров.

Убедитесь, что пассажирам комфортно. Помогите им погрузить и выгрузить багаж, сесть и выйти из автомобиля.

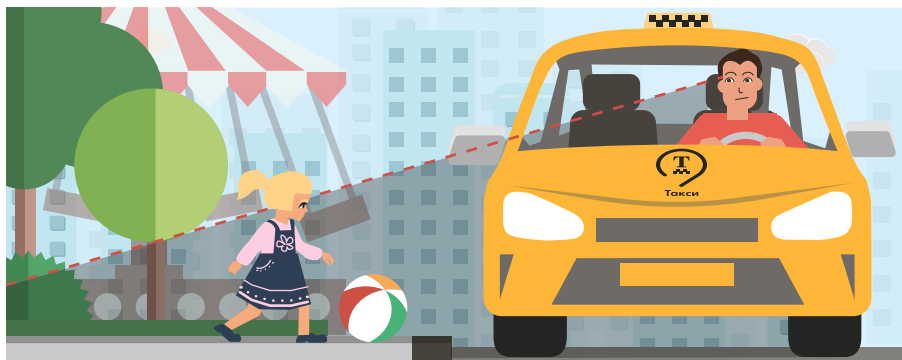
Определите оптимальный маршрут, проинформируйте об этом пассажира. Убедитесь, что данные навигационной системы не устарели.

Несоблюдение времени работы ставит под угрозу здоровье, а также безопасность пассажиров.

Не употребляйте алкоголь или любые виды наркотиков/медикаментов во время или перед вождением, они могут негативно повлиять на водительские способности. Не употребляйте много пищи – это может вызвать сонливость. Если вы чувствуете сонливость, покиньте автомобиль, подышите свежим воздухом и отдохните.

Проверьте, все ли приборы находятся в исправном состоянии.

Проверьте наличие документов, необходимых для управления транспортным средством (водительское удостоверение, страховой полис, разрешение на работу, путевой лист и прочие).



Движение

Вы можете не видеть других участников движения, находящихся в мертвой зоне ваших зеркал (наиболее незаметными являются мотоциклисты, велосипедисты, пешеходы и, особенно, дети). Будьте особенно внимательны при повороте, развороте и при движении по переходным зонам, в которых разрешено движение такси.

Не обгоняйте, если не уверены, что для этого маневра есть достаточное пространство, и вы не вынудите другие автомобили снизить скорость.

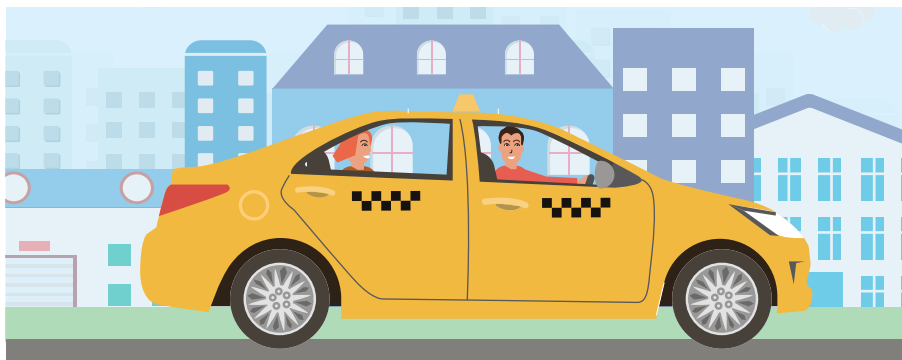
Выбирайте стиль вождения в зависимости от погодных условий. В условиях скользкой дороги, дождя, грязи, льда или снега снижайте скорость – это одинаково применимо к движению в условиях тумана, дождя, сумерек и при вождении в тоннелях.

Следите за приборной панелью. Если загорается предупреждающий индикатор, предпримите действия по устранению неполадки без промедления.

Старайтесь предвидеть ситуацию. Избегайте резкого торможения и ускорения - это может быть опасным для других участников дорожного движения и пассажиров.

В ночное время выключайте дальний свет фар при приближении встречного транспорта.

Соблюдайте безопасную дистанцию между вашим и впереди идущим автомобилем, по меньшей мере - минимальное расстояние, предписанное правилами дорожного движения.



Оптимизация работы

Старайтесь поддерживать стабильную скорость на максимально возможной передаче, избегая ненужного ускорения или торможения.

Избегайте резкого старта и торможения, это увеличивает расход топлива и ускоряет износ автомобиля.

Проверяйте индикаторы работы двигателя при помощи систем бортовой диагностики, непрерывно контролирующей работу автомобиля.

Приближаясь к светофору, для снижения скорости применяйте торможение двигателем. Для окончательного торможения на светофоре применяйте тормоза.

Когда загорается зеленый свет, разгоняйтесь быстро, но старайтесь не нажимать на педаль газа более, чем на половину ее хода. Повышайте передачу сразу, как это становится возможным.

Используйте обогрев и кондиционирование избирательно. Это поможет снизить нагрузку на двигатель.

Современные двигатели не требуют прогрева. Начинайте плавное движение непосредственно после спуска двигателя. Длительная работа на холостом ходу увеличивает объем выpuщенных газов и расходует топливо.



Безопасность

Техобслуживание автомобиля, регулярно меняйте масляные и воздушные фильтры.

Поддерживайте давление в шинах не менее рекомендованного производителем уровня. Проверяйте давление постоянно.

Не открывайте окна на скоростях свыше 30 км/ч.

В случае поломки, аварии или другого серьезного случая, незамедлительно оповестите об этом диспетчера и/или местные аварийные службы.

Используйте только официальные стоянки такси. Следите за тем, чтобы при посадке и высадке пассажиров не препятствовать дорожному движению и не закрывать видимость другим.

Во время движения запрещается разговаривать по мобильному телефону без специальной гарнитуры «hands-free».

По окончании смены, сообщите компании о проблемах в вашем автомобиле, чтобы компания могла запланировать работы по ремонту.

Будьте особенно бдительны, чтобы обеспечить безопасность, свою и пассажиров, и автомобиля. Рассмотрите потенциальных пассажиров, прежде чем разрешить их посадку в автомобиль.

Перед выездом

Осмотреть салон транспортного средства и убедиться в отсутствии посторонних подозрительных предметов.

При работе на линии

Напоминать пассажирам при выходе не забывать свои вещи.

Осматривать салон транспортного средства после окончания поездки и перед подачей на посадку.

В случае обнаружения подозрительного предмета, похожего или имеющего признаки взрывного устройства, необходимо:

- 1 Не трогать, не подходить, не передвигать обнаруженный подозрительный предмет
- 2 Эвакуировать пассажиров на безопасное расстояние
- 3 Сообщить о случившемся в Полицию по телефону 102 либо по телефонам экстренных служб
- 4 Обеспечить присутствие лиц, обнаруживших находку, до прибытия оперативно-следственной группы
- 5 Далее действовать по указанию представителей правоохранительных органов

Категорически запрещается:

Прикасаться, поднимать, переносить или перекачивать с места на место;

Предпринимать попытки разборки.

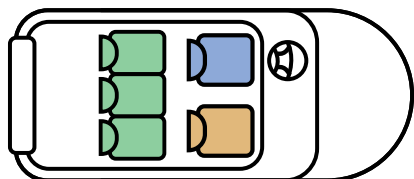
Водитель, будь бдителен! В салоне транспортного средства наиболее вероятными местами закладки взрывоопасных предметов является место под пассажирским сидением.

Обращай внимание на предметы в салоне, багаж и ручную кладь пассажиров, подозрения должны вызвать:

- Бесхозные предметы или предметы, не характерные для окружающей обстановки;
- Признаки горения;
- Звук работы часового механизма, подозрительные звуки, щелчки, механическое жужжание, другие звуки;
- Запах горючих веществ, запах миндаля или другой запах;
- Наличие у предметов устройства, напоминающего радиоданную, проводов, веревок, изолянты;
- Натянутая проволока, шнур, веревка;
- Нахождение подозрительных лиц.

Правила перевозки детей

Легковой автомобиль



Детское удерживающее устройство обязательно:




-  – от 0 до 7 лет
-  – от 0 до 11 лет
-  – место водителя

Таблица перевозки детей в транспортных средствах

Транспортное средство	от 0 до 7 лет	от 7 до 11 лет
Легковой автомобиль (переднее сиденье)	Удерживающее устройство	Удерживающее устройство
Легковой автомобиль (заднее сиденье)	Удерживающее устройство	Удерживающее устройство или ремни

Штраф за неправильную перевозку ребенка в автомобиле

Штраф за неправильную перевозку детей предусмотрен частью 3 статьи 12.23 КоАП РФ.

Штраф для водителя за отсутствие детского удерживающего устройства – 3000 руб.

Стоянки для легковых такси

В городе Москве временно, в период подготовки и проведения Чемпионата мира по футболу FIFA 2018 в России™, введены ограничения движения, в том числе на выполнение остановок, стоянки и отстоя на улично-дорожной сети. Для указанных действий в городе выделены специальные стоянки.

Организация транспортного обслуживания легковым такси в районе «Стадиона Лужники»



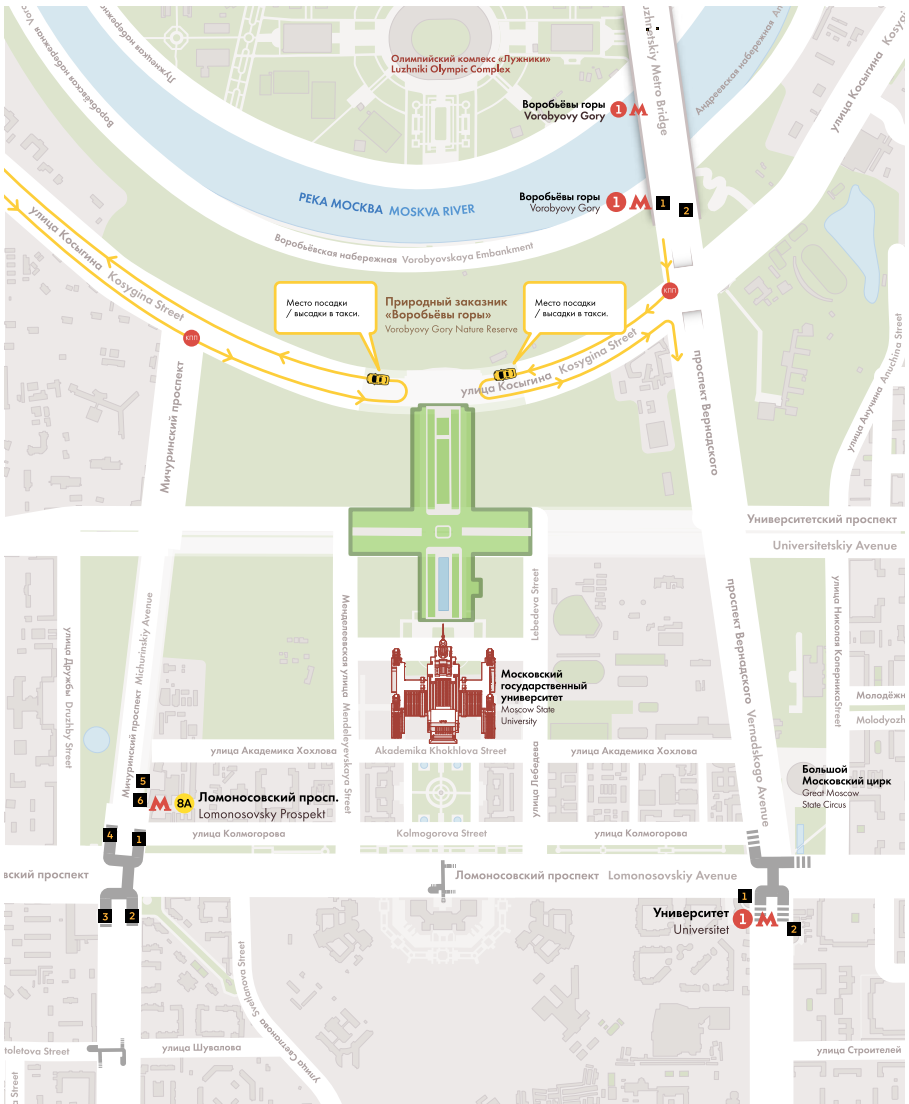
Стоянки для легковых такси

Организация транспортного обслуживания легковым такси в районе «Стадиона Спартак»



Стоянки для легковых такси

Организация транспортного обслуживания легковым такси в районе Фестиваля болельщиков FIFA





Русско-английский разговорник для водителей легковых такси

русский язык	английский язык	транскрипция
Здравствуйте!	Hello!	/хэлоу/
Вам нужно такси?	Do you need a taxi?	/ду ю нид э тэкси/
Куда вы хотите ехать?	Where would you like to go?	/уэар вуд ю лайк ту гоу/
Какой адрес?	What is the address?	/вот из зэ эдрэсс/
Можете повторить это, пожалуйста?	Could you repeat that please?	/куд ю репит зэт плиз/
Извините, я Вас не понимаю	Sorry, I don't understand you	/сорри, ай дон'т андерстэнд ю/
Хорошо, поехали	Okey, let`s go	/окей, лет'с гоу/
Стоимость поездки на такси фиксирована	Taxi fare is fixed	/тэкси фэйр из фиксд/
Оплата по таксометру	Payment on the taxi meter	/пэймент он зе такси митер/
Это будет стоить ... рублей	It will cost ... rubles	/ит уил кост ... рублз/
50 рублей	Fifty rubles	/фифти рублз/

русский язык	английский язык	транскрипция
100 рублей	One hundred rubles	/уан хандред рублз/
500 рублей	Five hundred rubles	/файв хандред рублз/
1 000 рублей	One thousand rubles	/уан саузанд рублз/
1 500 рублей	One thousand five hundred rubles	/уан саузанд файв хандред рублз/
2 000 рублей	Two thousand rubles	/ту саузанд рублз/
5 000 рублей	Five thousand rubles	/файв саузанд рублз/
Пристегните ремень безопасности, пожалуйста	Fasten your seat belt please	/фэстэн йор сит белт плиз/
Дорога займёт полчаса (один час)	The road will take half an hour (one hour)	/зе роад уил тэйк халф эн ауэр (уан ауэр)/
Мы приехали. Стоимость поездки ... рублей	We have arrived. The trip cost ... rubles	/Уи хэв эрайвд. Зе трип кост ... рублз/
У вас есть более мелкие деньги?	Have you got anything smaller?	/Хэв ю гот энисинг смоллер?/
У меня нет сдачи	I don't have any change	/ай дон'т хэв эни ченьджь/
Сдачи не надо	Keep the change	/кип зе ченьджь/
Там большие пробки в это время	There are big traffic jams there now	/зэре ар биг трэффик джемс зэре нау/
Где вы хотите, чтобы я вас высадил(а)?	Where do you want me to drop you off?	/уэр ду ю вонт ми ту дроп ю офф/
Здесь нельзя останавливаться, я высажу вас чуть дальше	It's not allowed to stop here, I'll drop you off a bit farther	/ит из нот элауд ту стоп хиа, ай уил дроп ю офф э бит фэзер/
Это в другую сторону	It is the other way	/ит из зе азэр вэй/
Спасибо	Thank you	/сэнк ю/
До свидания	Goodbye	/гудбай/

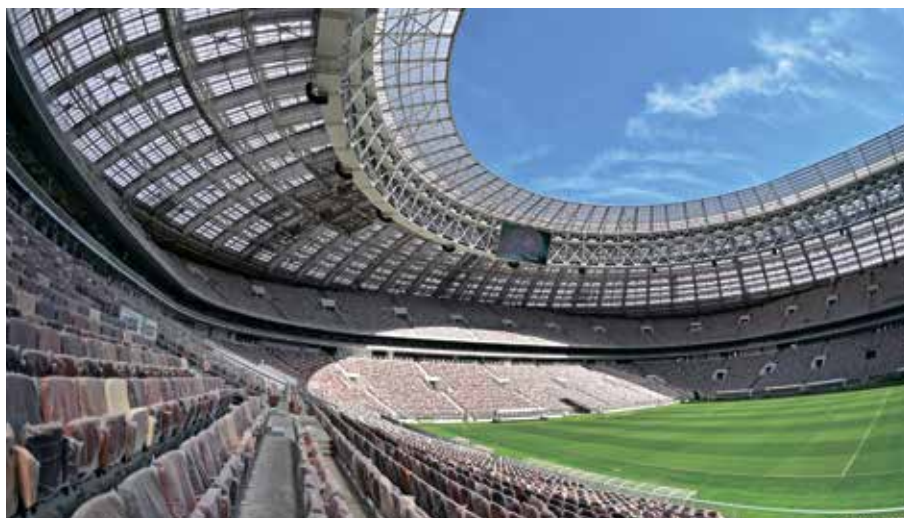
Расписание матчей

«Стадион Лужники»

Дата	Время	Команды
14.06.2018	18.00	Россия – Саудовская Аравия
17.06.2018	18.00	Германия – Мексика
20.06.2018	15.00	Португалия – Марокко
26.06.2018	17.00	Дания – Франция
01.07.2018	17.00	1/8 финала
11.07.2018	21.00	Полуфинал
15.07.2018	18.00	Финал

«Стадион Спартак»

Дата	Время	Команды
16.06.2018	16.00	Аргентина – Исландия
19.06.2018	18.00	Польша – Сенегал
23.06.2018	15.00	Бельгия – Тунис
27.06.2018	21.00	Сербия – Бразилия
03.07.2018	21.00	1/8 финала



Полное расписание игр смотрите на сайте fifa.com/worldcup/matches

Стандарт Московского такси



обязательное требование опционально



официальное разрешение на работу



желтый цвет кузова



желтый номерной знак



опознавательный фонарь оранжевого цвета



шашечный пояс

В салоне автомобиля:



таксометр



условия оплаты (тариф)



информация о таксомоторной компании



визитная карточка водителя с фотографией

**В случае террористической угрозы звоните по телефонам:
102 или на номер вызова экстренных оперативных служб 112;
8 (495) 929-50-40** дежурному по УФСБ России по городу Москве
и Московской области

Помните, что заведомо ложное сообщение о готовящемся акте терроризма влечет за собой уголовную ответственность, Предусмотренную ст. 207 УК РФ



**Московский
Транспорт**



Такси

**Контакт-центр «Московский транспорт»
3210 (Билайн, МегаФон, МТС, Tele2)
+7 (495) 539-5454 (с городского)
go.transport.mos.ru, vk.com/transportmos**

**Сервисный центр «Московский транспорт»
Адреса: ул. Старая Басманная, д. 20, корп. 1;
ул. 1905 года, д. 25.**